

Lea todas las instrucciones antes de instalar y utilizar el sistema de desinfección con luz ultravioleta PURIKOR. Estamos seguros de que estará satisfecho con el funcionamiento de este sistema que le proporcionará agua limpia y segura para beber. Si requiere más información o servicio sobre este producto por favor contacte a su distribuidor local PURIKOR o visite nuestra página www.purikor.com

ÍNDICE

I. Introducción.....	3
II. Componentes del Equipo.....	3
III. Especificaciones Técnicas.....	4
IV. Instalación.....	5
V. Operación y mantenimiento.....	7
VI. Guía de problemas.....	9
VII. Instrucciones de Seguridad.....	9
VIII. Póliza de garantía.....	10

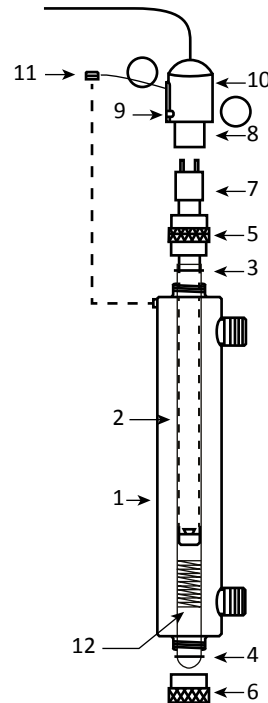
I. Introducción

Este equipo PURIKOR utiliza técnicas avanzadas para desinfección con luz ultravioleta para entregar agua saludable. La parte central de este sistema es el foco emisor de luz ultravioleta que puede eliminar bacterias, virus y microorganismos.

II. Componentes del equipo

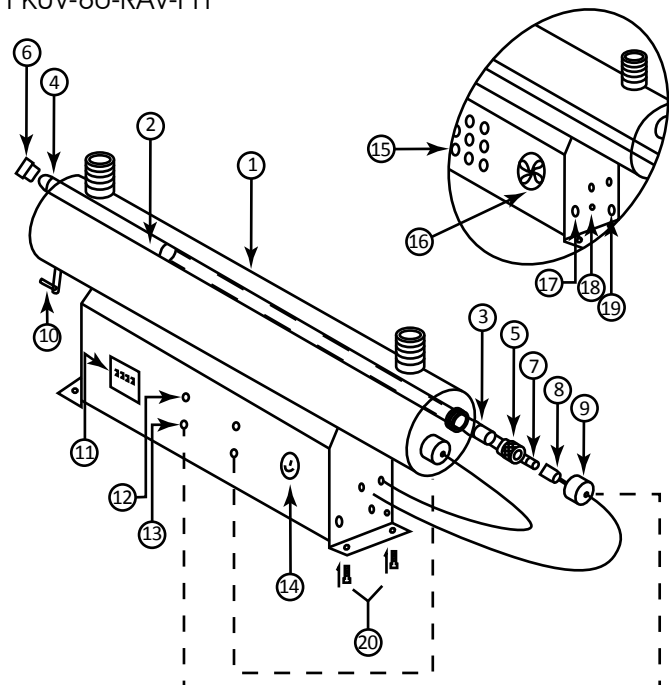
Modelos: PKUV-18RAV-PH y PKUV-30-RAV-PH

- 1.- Cámara de acero inoxidable
- 2.- Manga de cuarzo
- 3.- O-ring
- 4.- O-ring
- 5.- Tapa de entrada de acero inoxidable para manga de cuarzo
- 6.- Tapa cerrada de acero inoxidable
- 7.- Foco emisor UV
- 8.- Conector balastra de 4 pins
- 9.- Orificio para tornillo
- 10.- Cubierta
- 11.- Conector tierra
- 12.- Resorte
- 13.- Balastra electrónica (no indicado en dibujo)
- 14.- Soportes lámpara (no indicado en dibujo)



Modelos: PKUV-40-RAV-PH, PKUV-60-RAV-PH, PKUV-80-RAV-PH

- 1.- Cámara de acero inoxidable
- 2.- Manga de cuarzo
- 3.- O-ring
- 4.- O-ring
- 5.- Tapa de entrada de acero inoxidable para manga de cuarzo
- 6.- Tapa cerrada de acero inoxidable
- 7.- Foco emisor UV
- 8.- Conector balastra de 4 pins
- 9.- Cubierta
- 10.- Válvula para desagüe
- 11.- Contador Tiempo
- 12.- Foco LED verde
- 13.- Foco LED Rojo
- 14.- Switch
- 15.- Orificios para Ventilación
- 16.- Ventilador para enfriar.
- 17.- Conexión a Tierra
- 18.- Fusible
- 19.- Cable de energía



III. Especificaciones técnicas

Aplicación: Para tomar agua, procesos alimenticios, medicinales e industriales.

Función: Desinfectar bacterias, virus, microorganismos, algas y moho en el agua.

Modelos: PKUV-18-RAV-PH, PKUV-30-RAV-PH

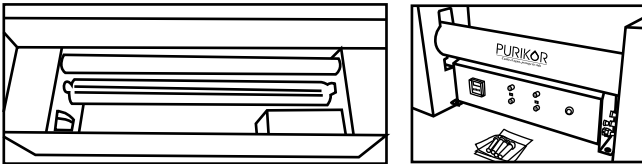
Modelo Sistema UV	PKUV-18-RAV-PH	PKUV-30-RAV-PH
CAPACIDAD	18 GPM	30 GPM
VOLTAJE DE ENTRADA	110-240V/50-60Hz	
FOCO EMISOR	40 watts	75 watts
CONSUMO ENERGÍA	45 watts	85 watts
CONEXIÓN ENTRADA/SALIDA	3/4" NPT hembra	1" NPT macho
CÁMARA DE ACERO INOXIDABLE	90cm*8.9cm	
MEDIDA BALASTRA	20.5cm * 8cm * 5.8cm	
PRESIÓN MÁXIMA OPERACIÓN	174psi/12.23kg/cm2/12bar	
CORRIENTE MÁXIMA	0.44A	1.03A

Modelos: PKUV-40-RAV-PH, PKUV-60-RAV-PH, PKUV-80-RAV-PH

Modelo Sistema UV	PKUV-40-RAV-PH	PKUV-60-RAV-PH	PKUV-80-RAV-PH
CAPACIDAD	40 GPM	60 GPM	80 GPM
VOLTAJE DE ENTRADA	110-240V/50-60Hz		
FOCO EMISOR	150 watts	225 watts	300 watts
CONSUMO ENERGÍA	195 watts	292 watts	390 watts
CONEXIÓN ENTRADA/SALIDA	2" NPT macho	2" NPT macho	2" NPT macho
CÁMARA DE ACERO INOXIDABLE	95*10.8cm	95*13.3cm	95*13.3cm
MEDIDA BALASTRA	20.5cm * 8cm * 5.8cm		
PRESIÓN MÁXIMA OPERACIÓN	174psi/12.23kg/cm2/12bar		
CORRIENTE MÁXIMA	2.06A	3.09A	4.12A

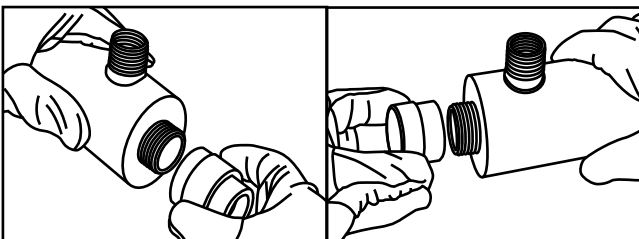
IV. Instalación

Paso 1: Favor de abrir el equipo y revisar que estén todos los componentes mencionados anteriormente. Además es importante revisar que el lugar de instalación donde se va a colocar el equipo cuente con una conexión eléctrica y suministro de agua según lo especificado y que sea de fácil acceso para realizar mantenimiento al equipo.

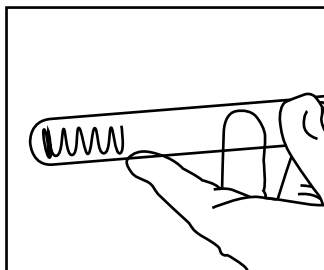


Paso 2: Asegúrese que la manga de cuarzo y el foco emisor UV estén limpios antes de la instalación. En caso de ser necesario, límpielos con alcohol o un detergente suave. Utilice unos guantes suaves para evitar que se manchen con las huellas de los dedos.

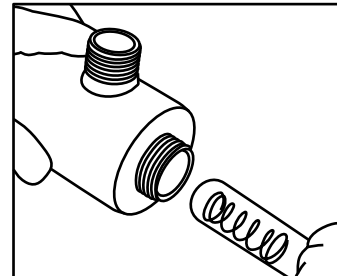
Paso 3: Remueva ambas tapas de la cámara de acero inoxidable



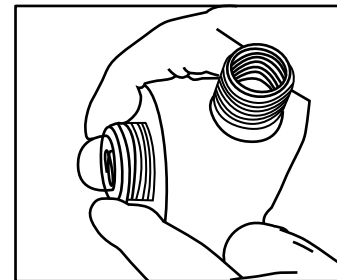
Paso 4: Coloque el resorte dentro de la manga de cuarzo (algunos modelos ya cuentan con el resorte dentro)



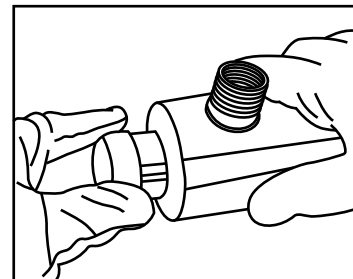
Paso 5: Coloque la manga de cuarzo dentro de la cámara de acero inoxidable.



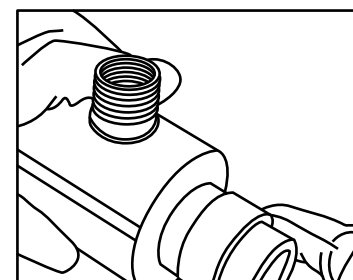
Paso 6: Instale el O-ring en la tapa cerrada de la manga de cuarzo



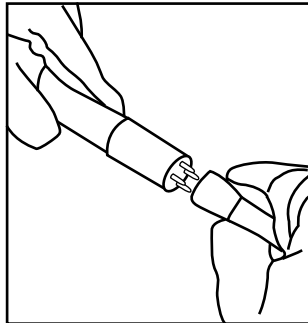
Paso 7: Atornille la tapa abierta de la cámara de acero inoxidable. Evite apretar mucho la tapa para no dañar el O-ring o la manga de cuarzo.



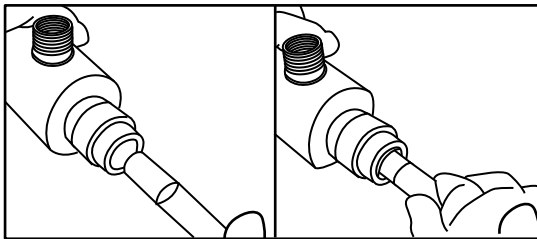
Paso 8: Atornille la tapa cerrada de la cámara de acero inoxidable. Evite apretar mucho la tapa para no dañar el O-ring o la manga de cuarzo



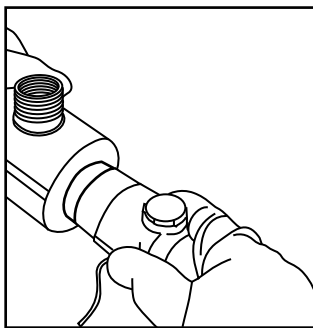
Paso 9: Conecte el foco emisor UV Philips de 2 pins



Paso 10: Cuidadosamente inserte el foco emisor UV dentro de la manga de cuarzo a través de la tapa abierta

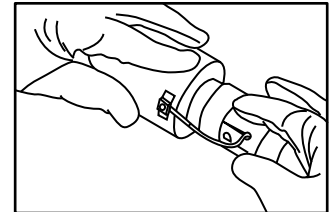
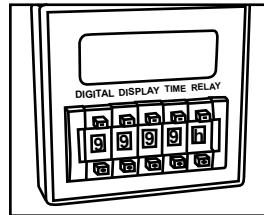


Paso 11: Coloque la cubierta plástica sobre la tapa de la cámara de acero inoxidable



Paso 12: Repita estos procesos para instalar los demás focos emisores UV en la cámara de acero inoxidable

Paso 13: Para los modelos PKUV-18RAV-PH y PKUV-30-RAV-PH instale la conexión a tierra adecuadamente. Para los modelos 40, 60 y 80 Revise el contador de tiempo para reemplazar los emisores de la lámpara UV y asegúrese que este en 9999 horas

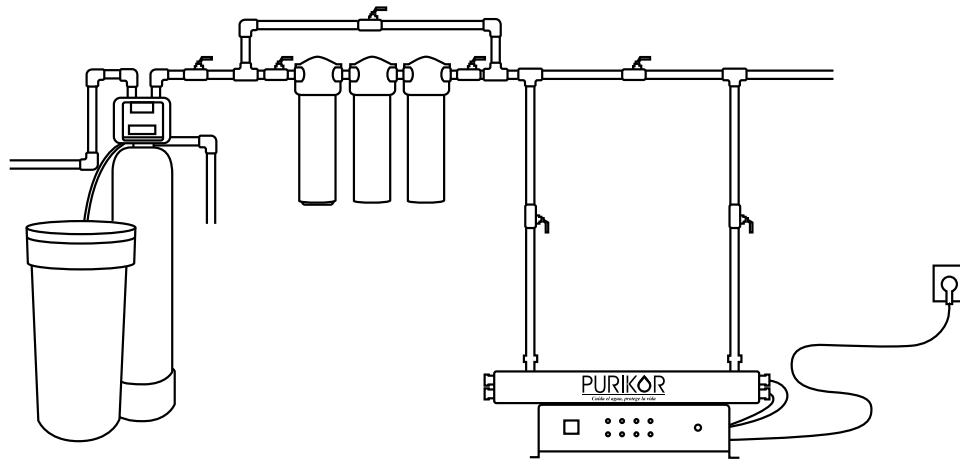


Paso 14: El equipo de esterilización debe estar colocado lo más cerca posible al punto de uso y puede ser utilizado en forma vertical u horizontal. Asegúrese que la salida de agua siempre esté por la parte superior

Paso 15: Realice la conexión hidráulica del equipo. Cuando esté lista puede abrir la llave de paso de agua lentamente y revisar que no tenga fugas

Paso 16: Permita que el agua corra por varios minutos para que esté clara y salga el aire de la cámara de acero inoxidable

Paso 17: Conecte la balastra a la corriente eléctrica y revise que esté encendido el foco en color verde y que en la pantalla aparezca el número 365 indicando el tiempo de vida en días disponibles de la lámpara. Si el foco se encuentra en rojo y/o hay una alarma auditiva debe revisar que esté bien conectado a la balasta



V. Operación y mantenimiento

- a. Guías de Calidad de Agua
 - El sistema de desinfección ultravioleta se utiliza en agua clara no debe de estar coloreada, turbia o nublada.
 - Temperatura del agua ambiente 2-45°C
 - Hierro <0.3ppm (0.3mg/l)
 - Dureza <7 granos por galón (120mg/l)
 - Turbiedad < 1NTU
 - Manganeso 0.05ppm (0.05mg/l)
 - Transmitancia: >75%
- b. Cables de corriente
 - Cable Rojo: L
 - Cable Verde: N
 - Cable Verde y Amarillo: PE
- c. Revise la instalación antes de conectar la balastra a la corriente eléctrica.
- d. Si todo esta trabajando con normalidad, todos los focos LED verdes estarán encendidos y el timer con la cuenta regresiva.
- e. Si alguno de los focos UV tiene alguna falla, el foco LED rojo correspondiente estará parpadeando y la alarma estará sonando. El sistema permanecerá así hasta que el foco UV sea reemplazado. Para esto es necesario apagar la lámpara UV y cambiar el foco UV. Volver a encender la lámpara y revisar que todos los focos LED verdes estén encendidos.
- f. No intente instalar el equipo si el foco emisor UV o la balastra de cuarzo está roto. Sustitúyalos por un nuevo antes de continuar.
- g. El sistema de desinfección con luz ultravioleta está diseñado para su operación continua. Evite apagarlo y prenderlo ya que esto reduce la radiación ultravioleta y el tiempo de vida del foco emisor.

- h. Si la unidad cae al agua apague inmediatamente la corriente eléctrica y luego recupérela. No trate de usar el equipo si ha sido sumergido en agua.
- i. No utilice la Lámpara UV en el exterior.
- j. No opere el equipo si el cable eléctrico o alguna de sus conexiones se encuentran dañadas, si el equipo sufrió de una caída o si ha sido dañado de alguna forma.
- k. El sistema de desinfección con luz ultravioleta debe ser instalado después de los equipos de filtración en la línea de suministro de agua.
- l. En caso de que el equipo se encuentre a temperaturas por debajo del punto de congelación del agua es importante desconectarlo del suministro de agua y drenarlo completamente para evitar daños en el mismo.

Mantenimiento


- a. Es importante revisar frecuentemente que el equipo esté en operación.
- b. El foco emisor UV debe ser reemplazado cada año. La balastra cuenta con un indicador de días transcurridos iniciando en 365 días. Cuando el contador de vida llegue a 0 la alarma visual se pondrá en color rojo y sonará la alarma auditiva indicando que el foco debe ser reemplazado por uno nuevo. Es importante reemplazar el foco emisor a pesar que todavía esté encendido ya que la intensidad de luz ultravioleta ya no es suficiente para garantizar una adecuada desinfección del agua.
- c. Es importante limpiar la manga de cuarzo cada 3 a 6 meses con alcohol o algún detergente para que el cuarzo no impida el paso de la luz UV. En caso de que tenga sarro es importante quitarlo con vinagre o bien con algún ácido ligero como el cítrico.
- d. En caso de que el equipo no se utilice por mucho tiempo recomendamos apagarlo y cerrar el suministro de agua hidráulico.


VI. Guía de problemas


Problema	Posible Causa	Posible Solución
Indicador de luz y alarma auditiva apagada.	<ul style="list-style-type: none"> • Equipo desconectado • No hay electricidad • Cable eléctrico dañado • Daño fuente de poder 	<ul style="list-style-type: none"> • Revisar si hay corriente eléctrica. • Revisar conexión de fuente de poder • Reactivar térmicos • Reemplazar fuente de poder
Térmico se desconecta constantemente	<ul style="list-style-type: none"> • Mala conexión o la conexión puede estar mojada. • Cortocircuito en fuente de poder 	<ul style="list-style-type: none"> • Revisar conexión equipo. • Revisar que la lámpara esté limpia, seca y bien conectada. • Reemplazar fuente de poder
Fuga en conexiones hidráulicas	<ul style="list-style-type: none"> • Problema en conexión hidráulica del equipo • Falla de material hidráulico 	<ul style="list-style-type: none"> • Revisar conexiones hidráulicas. • Revisar O-ring • Utilizar cinta teflón
Fuga en el área de la cámara de acero inoxidable.	<ul style="list-style-type: none"> • Condensación de humedad en la cámara de acero inoxidable. • Daño o deterioro en o-ring • Lámpara y manga no ensamblada adecuadamente 	<ul style="list-style-type: none"> • Controlar humedad o reubicar equipo. • Revisar empaque y reemplazarlo • Ajustar bien las conexiones sin sobrepasarse para no dañar equipos
Alarma visual y/o Auditiva.	<ul style="list-style-type: none"> • Foco fundido • Problema de conexión con el foco emisor. • Alarma mantenimiento anual 	<ul style="list-style-type: none"> • Revisar conexión eléctrica equipos para eliminar alarma. • Revisar corriente eléctrica. • Revisar continuidad en foco. • Reemplazar por un foco emisor nuevo

VII. Instrucciones de seguridad

a.  La balastra debe estar conectada a tierra física.

b.  La luz ultravioleta no es visible a vista del ojo humano pero si puede dañar los ojos y la piel. Nunca vea directamente la luz del foco emisor mientras que esta encendido. No remueva el foco emisor de la cámara de acero inoxidable con la corriente eléctrica encendida. En caso de que se requiera ver el foco emisor encendido es necesario usar googles de seguridad.

c.  Siempre es importante tener precaución para evitar riesgos de recibir descargas eléctricas o de provocar incendios. Se recomienda colocar una pastilla térmica independiente para proteger el suministro eléctrico del sistema de desinfección ultravioleta.

d.  Evite tocar la cámara de acero inoxidable o el foco emisor cuando esté encendido o minutos después de haberlo desconectado ya que se puede quemar las manos. Si requiere hacerlo utilice guantes protectores.

VIII. PÓLIZA DE GARANTÍA

Términos de Garantía: Respecto a los equipos de filtración marca **PURIKOR**, la empresa ofrece los siguientes términos:

a) Los equipos de filtración marca PURIKOR, tienen una garantía de 1 año contra defectos de fabricación en materiales y mano de obra, a partir de la fecha de entrega a su usuario final.

Condiciones de la Garantía: Esta aplica sólo para equipos vendidos directamente por la empresa a Distribuidores Autorizados. Cualquier equipo que sea adquirido por cualquier otro canal de distribución no será cubierto por esta garantía. La empresa no se hará responsable por ningún costo de remoción, instalación, transporte o cualquier otro costo que pudiera incurrir en relación con una reclamación de garantía.

Garantía Exclusiva: Las garantías de los equipos son hechas a través de este certificado, ningún empleado, agente, representante o distribuidor está autorizado a modificar los términos de esta garantía.

Si el equipo falla de acuerdo a los términos expresados en el segundo párrafo inciso a) de esta póliza, a opción de la empresa, podrá sin cargo en materiales y mano de obra, cambiar el equipo o cualquiera de sus partes, para ser efectiva la garantía.

Procedimiento para reclamo de garantía:

- 1) El equipo debe de ser enviado al Centro de Servicio de la empresa, adicional al equipo deberá enviarse una copia de la factura de compra y de esta póliza de garantía debidamente firmada y sellada.
- 2) Los costos del envío al y del centro de servicio son asumidos por el cliente.
- 3) La responsabilidad de la empresa es limitada solo al costo

del reemplazo de las piezas dañadas. Daños por el retraso, uso o almacenamiento inadecuado de los equipos no es responsabilidad de la empresa. Tampoco la empresa se hace responsable por los daños consecuenciales generados a raíz del desuso del equipo.

La empresa no se hace responsable por defectos imputables a actos, daños u omisiones de terceros ocurridos después del embarque.

La garantía no es aplicable bajo condiciones en las cuales, a criterio de la empresa hayan afectado al equipo, en su funcionamiento y/o comportamiento como:

- a) Manejo incorrecto.
- b) Instalación o aplicación inadecuada.
- c) Excesivas condiciones de operación.
- d) Reparaciones o modificaciones no autorizadas.
- e) Daño accidental o intencional.
- f) Daños causados por incendios, motines, manifestaciones o cualquier otro acto vandálico así como daños ocasionados por fuerzas naturales.
- g) Cuando se haya solicitado el envío del equipo y éste no sea recibido en el domicilio de la empresa.

Bajo las condiciones de este certificado la empresa tiene el derecho de inspeccionar cualquier equipo que tenga una reclamación por garantía en su Centro de Servicio.

Para cualquier duda o aclaración respecto a este certificado de Garantía o al uso del equipo, favor de contactar a nuestro departamento de atención y servicio a cliente.

MÉXICO:
Villarreal División Equipos, S.A. de C.V.
Morelos 905 Sur / Allende, N.L. 67350 México
Conmutador: (826) 26 80 800
Servicio a cliente: 01-800-833-50-50
Internet: www.vde.com.mx
Correo electrónico: servicio@vde.com.mx

PURIKOR
Cuida el agua, protege la vida

COLOMBIA:
Altamira Water, Ltda.
Autopista Medellín KM 3.4,
Centro Empresarial Metropolitano
BODEGA # 16, Módulo 3, Cota, Címarca, Colombia
Conmutador: (57)-(1)-8219230
Internet: www.altamirawater.com
Correo-e: servicio@altamirawater.com

Fecha: _____

Distribuidor: _____ Tel: _____

Usuario: _____

Dirección: _____

Teléfono: _____

Fecha de compra / instalación: _____

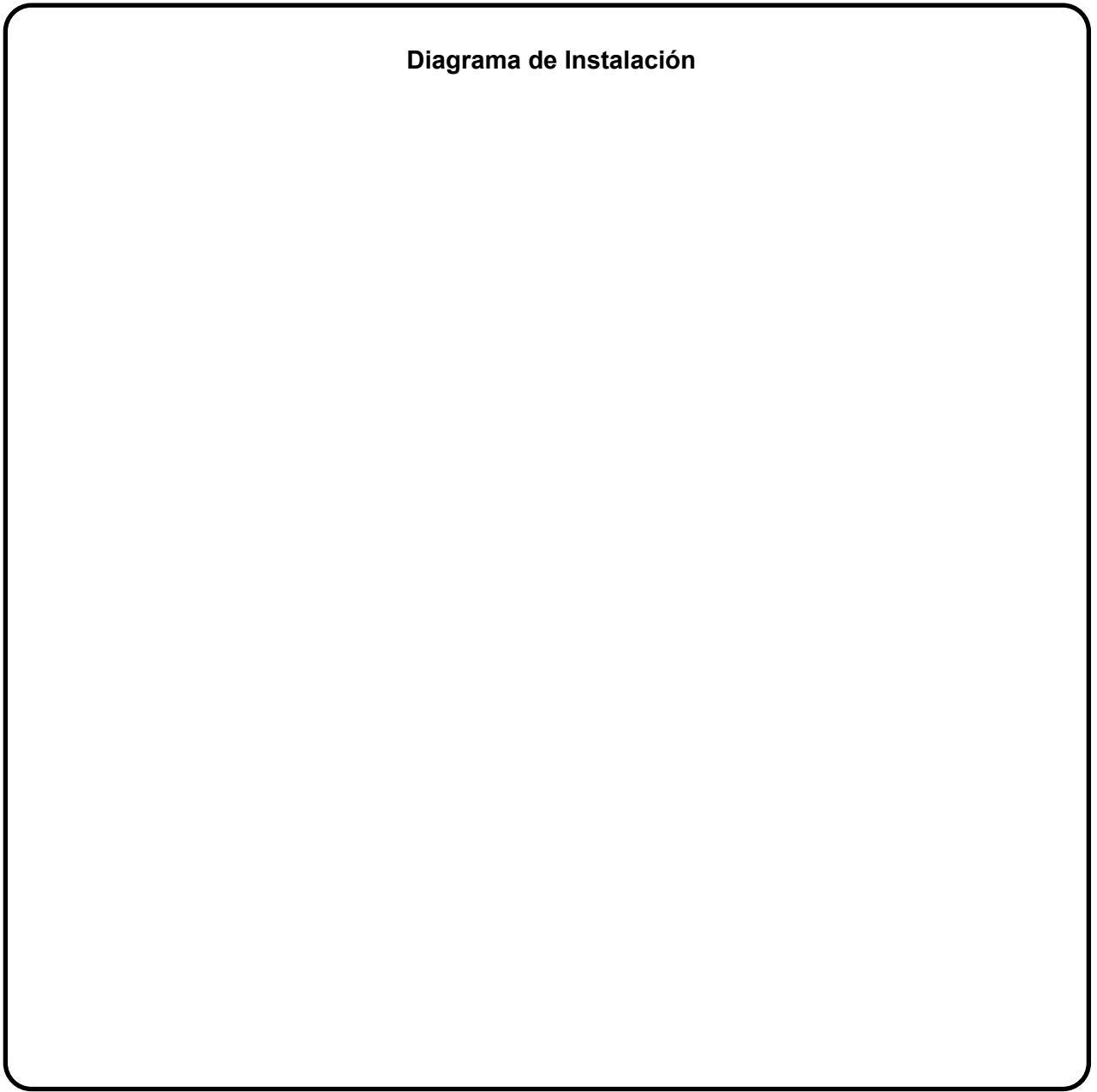
No. de factura: _____

Descripción de la falla: _____

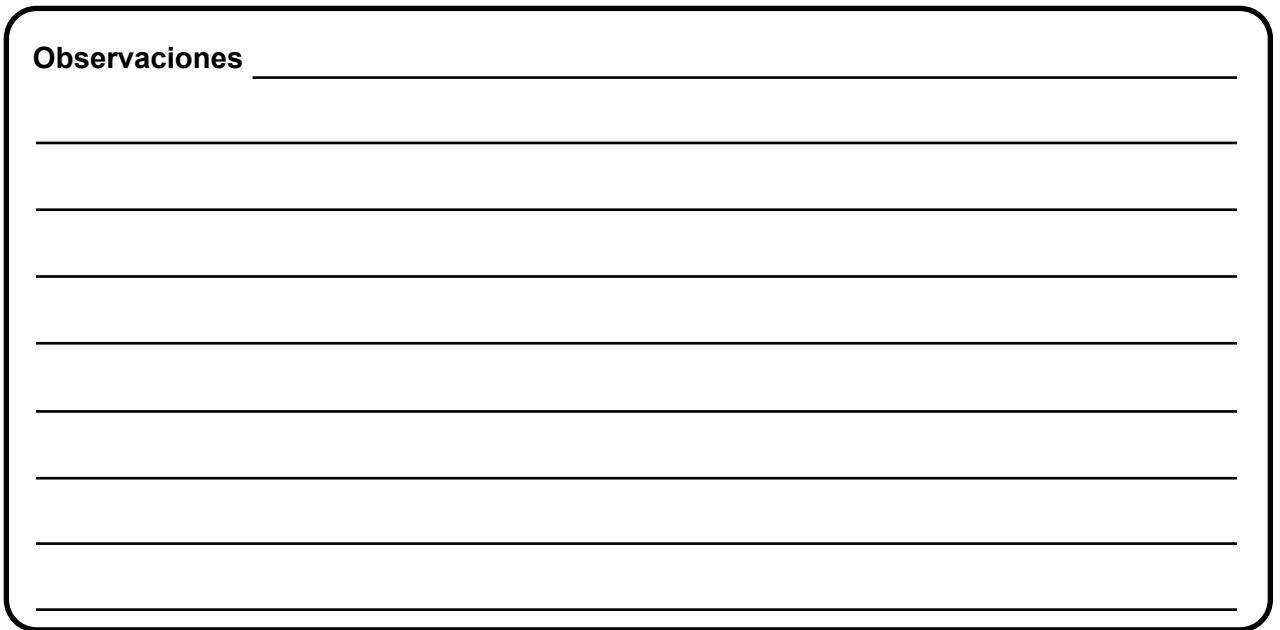
Sello de distribuidor

Favor de utilizar el reverso de esta hoja para describir el diagrama de instalación.

Diagrama de Instalación



Observaciones _____



PURIKOR

Cuida el agua, protege la vida

